

## АРХИТЕКТУРА АРМЯНСКОЙ ЦЕРКВИ АРХАНГЕЛОВ ГАВРИИЛА И МИХАИЛА В ФЕОДОСИИ И ЕЕ РЕСТАВРАЦИЯ

ЕВГЕНИЯ ЛАПУШИНСКАЯ

Дата сооружения церкви Гавриила и Михаила в Феодосии—1408 г.—значится в надписи на камне, который был вмонтирован над ее порталом или над калиткой в ограде: «Сей храм построен во имя небесных воинов Гавриила и Михаила служителей богослова, на праведные средства Аствацатура, супруги Ахуб-хатун, родителей Садаба и Хатун, детей Хачатура, Леона, Иоанесса, Магдуси Мелика, Лета 857 (= 1408 г.)<sup>1</sup>».

Анализируя архитектуру храма, А. Якобсон относит его к образцам католических церквей<sup>2</sup>, каких было много в Кафе, о чем значится в генуэзском уставе 1449 г.<sup>3</sup> Автор предполагает, что эти церкви были базиликального типа, хоть этому нет документального подтверждения, так как уже в XVI в., по свидетельству М. Броневского, их «сплошь разрушили турки»<sup>4</sup>. Латинским формам церкви Гавриила и Михаила А. Якобсон ищет объяснения в генуэзской политической ориентации ее ктиторов—верхушки армянского общества. Он отказал памятнику в какой-либо схожести с архитектурой коренной Армении. «С первого же взгляда на здание,—читаем в его статье,—становится ясно, что с архитектурой самой Армении она не имеет ни малейшей связи, ни единой точки соприкосновения. В этой армянской церкви нет ни одной армянской черты»<sup>5</sup>.

С такой точкой зрения нельзя согласиться, как нельзя согласиться и с теми, кто относит памятник к центрально-купольной системе<sup>6</sup>. Если приведенные А. Якобсоном мотивы, обратившие зодчего к базилике, возможно, и верны, то сам характер архитектуры остался все же армянским, а не западноевропейским. В феодосийской церкви оригинальная, присущая только Армении, композиция «купольной залы» церквей в Аруче и Птгни с центральными объемами, объединенными аркасолиями в один неф, получила интересную интерпретацию. Церковь Гавриила и Михаила, как и ее классические образцы, в наружном объеме имеет повышенную центральную часть, крытую на два ската, и пониженные боковые части с кровлей в один скат, что характерно для ба-

<sup>1</sup> Х. Кучук-Иоаннесов, Старинные армянские надписи и старинные рукописи в пределах юго-западной Руси и в Крыму («Труды Восточной комиссии МАО», т. II, 63, М., 1903, с. 69).

<sup>2</sup> А. Л. Якобсон, Армянская средневековая архитектура в Крыму («Византийский вестник», 1956, т. VIII, с. 190).

<sup>3</sup> «Устав для генуэзских колоний в Черном море, изд. в Генуе в 1449 г.» («Записки Одесского общества истории и древностей» (далее—ЗООИД), т. V, 1863, с. 816).

<sup>4</sup> М. Броневский, Описание Крыма, ЗООИД, т. VI, 1867, с. 333.

<sup>5</sup> А. Л. Якобсон, указ. статья, с. 190.

<sup>6</sup> О. Х. Халпахчян, Армяно-русские культурные отношения и их отражение в архитектуре, Ереван, 1957.

зликальных сооружений. Как и в тех церквях, основной объем перед апсидами пересечен нартексом с куполом в центре. Но в феодосийском варианте все это выполнено как бы без знания законов симметрии, «от руки». Прямоугольник плана перекошен, приближаясь к параллелограмму, из-за чего боковые аркасолии совсем не похожи друг на друга. Небольшая ширина нартекса, объединенного с апсидной частью, не позволила увенчать храм обширным куполом, каким завершены церкви в Аруче и Птгни. По сравнению с массой храма, куполок церкви Гавриила и Михаила мал, похож на главку. Абсидная часть с некоторыми отклонениями также близка к армянским памятникам. Как и в базиликальных соборах Мрена и Нижнего Талина, на востоке выступает лишь центральная апсида при утопленных в объем прямоугольника двух боковых. Отличие лишь в том, что в объемно-пространственном решении первый случай представлен тремя апсидами, пониженными по отношению к основному объему, во втором—лишь одной.

Роднит феодосийский памятник со своими собратьями и архитектурный декор. Ниши, тяги, наличники дверей, хачкары с присущим армянской архитектуре чувством меры покрыты характерной резьбой по камню.

Следует особенно подчеркнуть, что рассматриваемый памятник, как и другие армянские сооружения в Крыму, не механически воспроизвел строительные особенности архитектуры своей родины, а ассимилировал местные строительные традиции, благодаря чему приобрел колорит, присущий только крымской группе. Прежде всего эта особенность отразилась на стенах здания, которые выполнены не из тесаных блоков, а из бутового камня на известковом растворе. Наружная и внутренняя поверхность их покрыта штукатуркой, которая поначалу носила характер затирки. При этом все архитектурные элементы—своды, подпружные арки, наличники окон и дверей, конхи апсид и подкупольный барабан выполнены из тесаного известняка. Кровля из татарской черепицы уложена по сводам из плит толщиной 15 см, сплоченных между собою дубовыми пирогами.

При бесспорном стремлении к индивидуальности, характерна преэссенность архитектурных форм и декора между армянскими сооружениями крымской группы, в частности церкви Гавриила и Михаила и других церквей XIV—начала XV вв. Так, одинаково решена аркатура у основания подкупольных барабанов феодосийских церквей Гавриила и Михаила, Иоанна Предтечи и Введения во храм Богородицы, одинаков масштаб и структура их подкупольных барабанов и самих куполов, повторяется композиционное решение порталов церквей Иоанна Предтечи, Иоанна Богослова, церкви монастыря Сурб-Хач и Гавриила и Михаила, однородны профили венчающих их карнизов и т. д.

Самое раннее известное нам изображение церкви Гавриила и Михаила дают гравюры 1853 г. Е. Вильнева<sup>7</sup>. Первый план на гравюре с общим видом памятника со стороны площади занят гавитом у южного угла храма. Он крыт двускатной крышей, след которой еще сохранился на фотографии 1947 г., а апсида рядом с церковью, являясь его остатком, получила объяснение своего странного расположения. Над крышей гавита—двускатная кровля крыльца у выхода с хор на лестницу, который дошел до наших дней в виде арочного проема слева над

<sup>7</sup> „Album historique et pittoresque de la Tauride par E. de Villeneuve“, Paris 1853, табл. 6—7.

порталом. Отпечатки на штукатурке крыш крыльца и гавита свидетельствуют об их позднем происхождении.

Имеющая темно-розовый цвет штукатурка фасадов также не первоначальна. В конце XVII—первой половине XVIII вв. она появилась не только на церкви Гавриила и Михаила, а и на церквях Иоанна Предтечи, Иоанна Богослова, монастыря Сурб-Хач и на других пост-

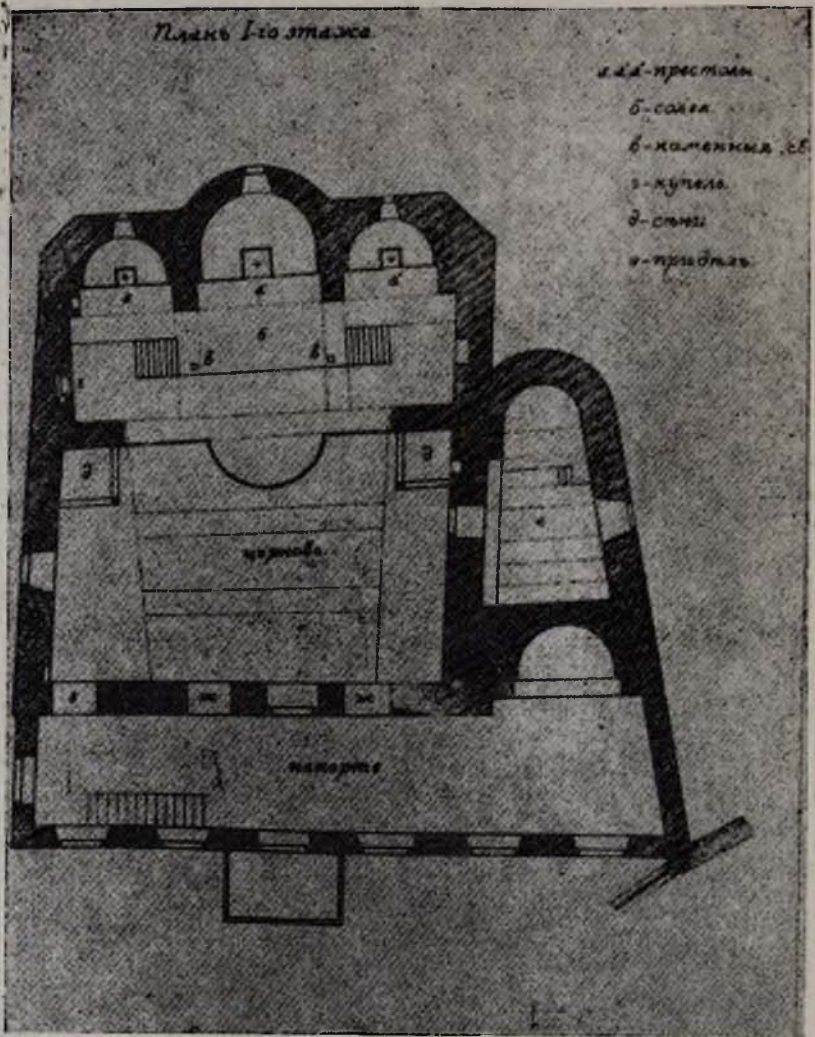


Рис. 1. План церкви. Обмер 1908 г.

ройках Крыма. Исследование любого крымского памятника позволяет выявить на нем слой розовой штукатурки. На нашем памятнике ее появлению предшествовало устройство в западной стене двух широких оконных проемов и переделка портала, а в северной стене, под боковым сводом,—растеска удлиненного со стрельчатым завершением окна.

Интерьер церкви Гавриила и Михаила на гравюре 1853 г. для нас

интересен отсутствием зафиксированных исследованием 1908 г. сеней (кивориев) в северной и южной аркасолиях. Ко времени исследования церкви 1967 г. на стенах оставались лишь их следы. Эти даты позволяют установить время построения и время разрушения сеней (кивориев)—своеобразных, встреченных нами только в армянских храмах, архитектурных элементов, сплошь декорированных резьбой по камню.

О церкви конца XIX—начала XX вв. дает представление исследование 1908 г., выполненное архитектором В. Сусловым<sup>8</sup>. На обмере и фотографиях этого времени церковь зафиксирована с новым гавитом, который был пристроен вдоль всего западного фасада в формах, близких к классицизму (рис. 1). Апсида первого гавита была включена в объем второго. Лестница слева от входа повела на хоры, которые, согласно исследованиям 1967 г., не повторили структуру предыдущих, а, не считаясь с аркатурным поясом под пятой боковых арок, разрушив его в местах примыкания к стене, приняли новую форму. Они заняли лишь среднюю часть площади между северной и южной стенами храма, в то время как в первоначальном варианте были перекинuty от стены к стене.

Фотография из материалов В. Суслова, на которой изображены великолепные, покрытые густой резьбой дверные полотна, позволяет нам представить место, где они установлены. В настоящее время описываемые полотна украшают зал армянского искусства в Эрмитаже, являясь одним из его лучших экспонатов. Дверь была зарисована и обмерена автором настоящей статьи. Армянские надписи же на ней прочтены одним из научных сотрудников Эрмитажа. Одна из них, помещенная в верхней части створок, хорошо вкомпонована и смотрится как элемент сложного узора, покрывающего поверхность полотна. Ее текст: «Сооружена дверь собора святого Саргиса на праведные народные средства в память об Арсене в году 820 (= 1371 г.), сделана руками Шнафоршаха». Вторая надпись на вертикальных брусках обвязки в центре полотна гласит: «Вновь возобновили дверь святого собора во имя святого Архангела трудами народа руками Семеона мастера по прозвищу Ветикгочи».

Итак, дверь изготовлена в 1371 г., для церкви святого Саргиса (Сергия), затем перенесена в церковь Гавриила и Михаила, что нашло отражение в надписях. Когда же это произошло, как отразилось в истории памятника?

Исследованием храма, производившимся с целью реставрации в 1967 г., у основания портала найдены две каменные плиты. На стороне, обращенной книзу, на них оказался орнамент в виде сельджукской цепи, переплетенных между собою жгутов. При стыковании две части орнамента дополнили друг друга, оказавшись принадлежностью одного и того же расколотаго по центру блока. Уже в расколотом состоянии, стесав края, блок использовали как ступень. Плиты с сельджукской вязью очень заинтересовали исследователей. Откуда они?

Внутри церкви у алтаря ниша купели обрамлена орнаментом, который очень напоминает фрагмент на стыкованном блоке. Такая же цепь окружает портал церкви Иоанна Предтечи на Карантине, которая, как упоминалось выше, во многом схожа с церковью Гавриила и Михаила. Возникает догадка, не найден ли блок первоначального пор-

<sup>8</sup> Материалы исследования В. В. Суслова хранятся в музее Академии художеств СССР.

тала. Схожесть орнамента с купелью и порталом церкви Иоанна Предтечи утверждает в этом мнении.

В конце XVII или начале XVIII вв. в западной части памятника устраиваются хоры и, наверное, в связи с этим меняется структура нижней части западной стены. В это время на уровне хор прорезается арочный проем, к которому ведет наружная лестница. Правее лестни-

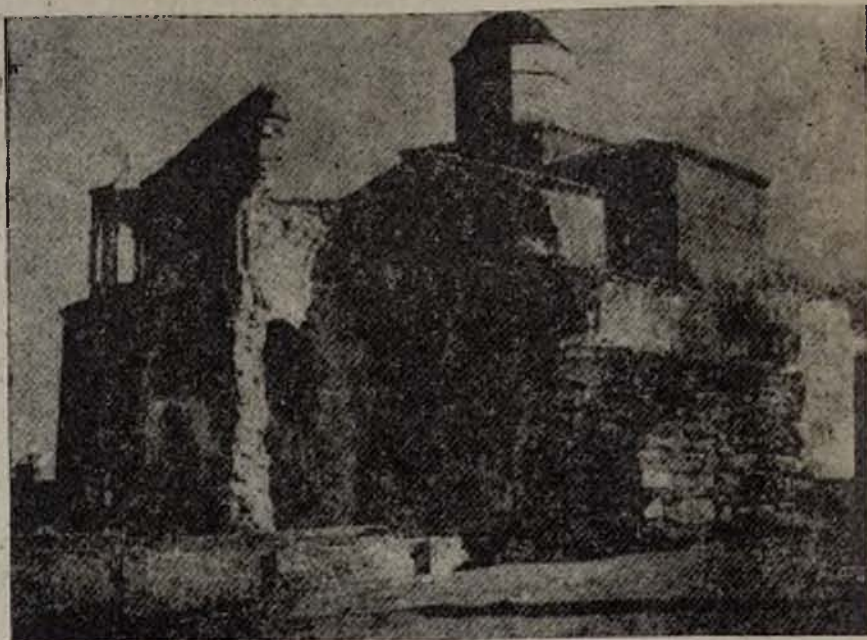


Рис. 2. Вид с юго-запада (фото 1962 г.).

цы, по бокам портала, появляются широкие оконные проемы, мало соответствующие остальной архитектуре здания. Портал при этом несколько сдвигается вправо, но не меняет своего архитектурного решения. Этими работами старая кладка низа стены полностью заменяется новой, и для их объединения понадобилось весь памятник покрыть штукатурным слоем. Позже над лестницей устраивается навес и пристраивается гавит. Храм приобретает формы, отраженные гравюрой 1853 г.

Чтобы проследить последующую историю памятника, снова обратимся к фотографиям 1947 г. Фотография фиксирует очень плохое состояние западной стены храма, покрытого множеством вертикальных трещин. Особенно бросается в глаза трещина от конька фронтона вниз, через перемычку оконного проема. На фотографии 1908 г. эта трещина тоже есть, но поменьше. Она появилась еще во второй половине XVIII в. и стала причиной деформации дверной перемычки с сельджукской цепью. Расколотую перемычку пришлось удалить и завершить портал лучковой аркой. Как видно, были вынуты и боковые блоки с резной цепью, а на их месте поставлены мраморные хачкары, в результате чего портал получил дошедший до наших дней малохудожественный вид. Особенно это бросается в глаза в сочетании с изящными, с боль-

шим мастерством и вкусом выполненными дверными полотнами. Во второй половине XVIII в. реконструируется церковь Саргиса. В связи с пристройкой гавита, в ней разбирается западная стена с порталом. Дорогие дверные полотна продаются церкви Гавриила и Михаила, где также ведется реконструкция.

По-видимому, портал церкви Гавриила и Михаила еще был обрамлен красивым наличником, иначе не логично появление на полотнах надписи о новом их положении. Это подтверждается еще и тем, что ширина портала, которую венчал наличник с резной цепью, совпадает с шириной дверных полотен.

На главном фасаде памятника, кроме главного портала, есть еще один в северо-западном углу. Он прорезан в конце XIX в., для сообщения с основным объемом храма, минуя гавит, решенный еще в формах первого варианта (при этом понадобилось разобрать или изменить наружную лестницу на хоры). После изменения гавита северо-западный портал оказался, как и главный, внутри него, но имел второстепенное значение. Над ним помещалась лестница, которую В. Суслов нанес на свои обмерные чертежи (рис. 1). Она вела на хоры, в это время имевшие вид балкона на столбах, о чем мы узнаем из того же обмера.

Позже расширяющаяся трещина приводит к закладке оконных проемов и главного портала. Остается открытой лишь дверь в северо-западном углу. Тогда-то дверные полотна орехового дерева—шедевр декоративного искусства—направляются в Эрмитаж. Гавит разбирается, когда церковь уже не используется по назначению.

В 1962 г. произошла катастрофа: рухнула правая часть западной стены, часть свода и южная боковая арка (рис. 2). Что же послужило причиной столь значительной деформации памятника? Шурф, заложенный у подножия трещины, позволил увидеть состояние фундамента. Кладка из бутового камня оказалась не плотной, между камнями много пустот. Особенно угрожающим оказалось место, где обнаружен фундамент, перпендикулярно уходящий вглубь кладки под стеной церкви Гавриила и Михаила. Этот фундамент остался от старого сооружения, на месте которого возведен рассматриваемый памятник. При перекладке стены в XVIII в. над старым фундаментом, из-за небрежного стыкования новой и старой кладок, образовался зазор, над которым стена просела и потянула за собою боковую арку и свод.

Для восстановления церкви Гавриила и Михаила реставраторы использовали данные своих исследований в натуре, иконографический материал прошлых лет, обмер дверных полотен в Эрмитаже, аналогии с памятниками Крыма и Армении<sup>9</sup>. После выявления причин деформации, фундамент под западной стеной укреплен инъектированием и устройством над поперечным фундаментом ранней стены железобетонной перемычки. Также укреплены инъектированием и перекладкой слабых мест избежавшие обрушения стены и своды. Центральный свод воссоздан по контуру уцелевшего фрагмента, а южная аркасолия—по образцу северной, с соблюдением конструктивной схемы прошлых лет. Для восстановления главного портала использованы детали, найденные во время исследования в раскопах: плиты с резным орнаментом, кронштейны, камни арки над порталом. Старая перемыч-

<sup>9</sup> Автор проекта реставрации—Е. Лапушинская. В разработке проекта принимали участие архитекторы Л. Мамаенко, П. Ткач.

ка, составленная из двух блоков, позволила вычислить ширину первоначального дверного проема, а обмер эрмитажных полотен—высоту. Интересное наблюдение дало сравнение габаритов дверей церквей Иоанна Предтечи, Гавриила и Михаила и церкви монастыря Сурб-Хач: они оказались почти одинаковыми. Вероятно, и портал церкви Саргиса был близок к ним, что позволило использовать его заполнение



Рис. 3. Сени после реставрации.

для дверей церкви Гавриила и Михаила. Реставраторы воссоздали обрамления главного портала в виде сельджукской цепи. Это было несложно: фрагменты ее, послужившие образцами, сохранились на нескольких памятниках Крыма, в том числе на армянских (церкви Иоанна Предтечи, монастыря Сурб-Хач). Подлинная перемычка, состоящая из двух плит, увенчала восстановленный наличник, что оказалось возможным благодаря передаче нагрузки от верхней кладки на уложенную над перемычкой железобетонную балку. Дверное полотно портала воссоздано по мотивам образца в Эрмитаже: повторены конструкция и филанчатая разбивка рисунка подлинных дверей, без воспроизведения резьбы по дереву.

Чтобы не утратить звенья в строительной истории памятника, сохранены заложенные кладкой с западанием в виде ниш северо-западный портал, оконные проемы справа и слева от главного портала (справа—проем вновь выложен) и ход на хоры.

После возведения разрушенных стен встал вопрос, как объединить их с уцелевшими, на которых осталась штукатурка XVIII в., тре-



Рис. 4. Вид с юго-запада после реставрации.

бовавшая по техническому состоянию замены или мер по укреплению. Принято решение оставить штукатурку лишь в местах, где она хорошо сохранилась, на новых же стенах и в местах, где была необходимость в ее замене, применить затирку. Выполненная меловыми красками в конце XIX в., одновременно со строительством последнего гавита, роспись на конхах апсид не восстановлена, из-за плохого состояния и малого художественного значения. Она осталась под реставрационным известковым набелом, которым в интерьере покрыты поверхности стен, минуя каменные своды, детали с резьбой и хачкары. Располагая следами в натуре, обмером В. Суслова и деталями, обнаруженными во время исследований в раскопах, реставраторы позволили себе восстановить две сени (кивория), которые украсили интерьер (рис. 3). Каменный пол в основном объеме и часовне, алтарное возвышение с лестницами, дверное полотно в часовню, отмостка вокруг храма с приямком, для осушения низа восточной стены и выделением плана последнего гавита—также взнос реставраторов в возрождение великолепного, уникального для Крыма, памятника армянской архитектуры начала XV в. (рис. 4). Хачкары XIX в., находившиеся в кладке алтарного возвышения, возвращены на то же место, а хачкары, поме-



ценные ранее по сторонам портала, следуя традициям армянской архитектуры<sup>10</sup>, уложены среди плит пола у алтарного возвышения.

Таким образом, возвращен к жизни памятник, по праву являющийся гордостью древней Феодосии.

ԹԵՈԴՈՍԻԱՅԻ ԳԱՐՐԻԵԼ ԵՎ ՄԻՔԱՅԵԼ ՀՐԵՇՏԱԿԱՊԵՏՆԵՐԻ  
ՀԱՅԿԱԿԱՆ ԵԿԵՂԵՑՈՒ ՃԱՐՏԱՐԱՊԵՏՈՒԹՅՈՒՆԸ  
ԵՎ ՀՈՒՇԱՐՁԱՆԻ ՎԵՐԱԿԱՆԳՆՈՒՄԸ

ԵՎԳԵՆԻԱ ԼԱՊՈՒՇԻՆՍԿԱՅԱ

Ա մ փ ո փ ո լ մ

Թեոդոսիայի Գարրիել և Միքայել հրեշտակապետների եկեղեցու մուտքի ճակատակալ քարի վրա դրոշմված արձանագրության համաձայն, այն կառուցվել է 1408 թ.: Հուշարձանը խոր արմատներով կապված է Հայաստանի ճարտարապետության հետ, որը դրսևորվում է թե՛ հատակագծային, և թե՛ դրվագների մշակման ոճական առանձնահատկություններում (խաչքարեր):

Եկեղեցու վերականգնման համար օգտագործվել են տեղում կատարված հետազոտությունների արդյունքները, էրմիտաժում պահպանված դռների շափագրությունները և համեմատական սվյալները Հայաստանի ճարտարապետական կոթողների հետ: Այս բոլորը հնարավորություն ընձեռեցին կյանքի կոչել մի հուշարձան, որը պատմական Թեոդոսիայի պարժանքն է:

<sup>10</sup> В церкви монастыря Сурб-Хач весь пол гавита уложен надгробными плитами с резьбой.